



Project funded by  
EUROPEAN UNION



# Common borders. Common solutions.



საპილოტე წიგნი სამოყვარულო ნაგებისთვის ( თრაკია და ჩრდილოეთ ეგეოსის კუნძულები)  
Pilot book for pleasure boats, Thrace and North Aegean Islands



## შინაარსი | CONTENTS

1. ალექსანდროპოლის პორტი | PORT OF ALEXANDROUPOLIS
2. მაკრის მცირე პორტი | SMALL PORT OF MAKRI
3. მარონიას მცირე პორტი | SMALL PORT OF MARONIA
4. ფანარის მცირე პორტი | SMALL PORT OF FANARI
5. პორტო ლაგოსის პორტი | PORT OF PORTO LAGOS
6. ავდირას მცირე პორტი | SMALL PORT OF AVDIRA
7. ტასოსის მცირე პორტი | PORT OF THASSOS
8. კამარიოტისას პორტი, სამოთრაკეა | PORT OF KAMARIOTISSA, SAMOTHRAKI
9. თერმას პორტი, სამოთრაკეა | SMALL PORT OF THERMA, SAMOTHRAKI

## ინფორმაცია | Information

- ზოგადი | General
- მისადგომი | Approach
- დოკირების პროცედურები | Docking procedures
- გემის ნავმისადგომზე დაყენება | Mooring
- პორტში მოძრაობის განრიგი | Port traffic
- ნავიგაციასთან დაკავშირებული საფრთხეები | Navigational dangers
- საწვავი | Fuel
- მარაგები | Provisions
- მარაგები | Repairs
- სარემონტო სამუშაოები | Prevailing winds
- არსებული შტორმები | Contact details
- დამატებითი ინფორმაცია | Further information





Project funded by  
EUROPEAN UNION




SaBS  
Sailing across the Black Sea



თრაკიისა და ჩრდილო ეგეოსის კუნძულების პორტების სადისტანციო ცხრილი  
DISTANCE TABLE PORTS OF THRACE AND NORTH AEGEAN ISLANDS  
DISTANCES IN NAUTICAL MILES

	ΑΛΕΞΑΝΔΡΟΥΠΟΛΗ ALEXANDROUPOLIS	ΜΑΚΡΙ MAKRI	ΜΑΡΟΝΕΙΑ MARONIA	ΦΑΝΑΡΙ FANARI	ΠΟΡΤΟ ΛΑΓΟΣ PORTO LAGOS	ΑΒΔΗΡΑ AVDIRA	ΛΙΜΕΝΑΣ ΘΑΣΟΣ LIMENAS THASSOS	ΚΑΜΑΡΙΟΤΙΣΣΑ ΣΑΜΟΘΡΑΚΗ KAMARIOTISSA SAMOTHRAKI	ΘΕΡΜΙΑ ΣΑΜΟΘ. THERMIA SAM.
ΑΛΕΞΑΝΔΡΟΥΠΟΛΗ ALEXANDROUPOLIS		6.8	18.7	36.8	40.0	43.0	54.6	29.0	24.0
ΜΑΚΡΙ MAKRI	6.8		12.0	30.0	33.2	36.0	48.0	26.0	21.6
ΜΑΡΟΝΕΙΑ MARONIA	18.7	12.0		18.7	21.7	24.8	37.0	24.3	22.8
ΦΑΝΑΡΙ FANARI	36.8	30.0	18.7		2.5	7.5	22.0	33.4	35.2
ΠΟΡΤΟ ΛΑΓΟΣ PORTO LAGOS	40.0	33.2	21.7	2.5		8.8	23.5	36.3	38.2
ΑΒΔΗΡΑ AVDIRA	43.0	36.0	24.8	7.5	8.8		15.0	35.6	38.6
ΛΙΜΕΝΑΣ ΘΑΣΟΣ LIMENAS THASSOS	54.6	48.0	37.0	22.0	23.5	15.0		39.8	44.5
ΚΑΜΑΡΙΟΤΙΣΣΑ ΣΑΜ. KAMARIOTISSA SAM.	29.0	26.0	24.3	33.4	36.3	35.6	39.8		7.0
ΘΕΡΜΙΑ ΣΑΜΟΘ. THERMIA SAMOTH.	24.0	21.6	22.8	35.2	38.2	38.6	44.5	7.0	

GREEN ENTRANCE LIGHT 
PORT OF ALEXANDROUPOLIS: 40°50,107' N 25°54,044' E
SMALL PORT OF MAKRI: 40°50,818' N 25°45,033' E
SMALL PORT OF MARONIA: 40°52,600' N 25°30,360' E
SMALL PORT OF FANARI: 40°57,830' N 25°07,400' E
PORT OF PORTO LAGOS: 41°00,130' N 25°07,600 E
SMALL PORT OF AVDIRA: 40°55,815' N 24°58,175' E
PORT OF THASSOS: 40°46,840' N 24°42,315' E
PORT OF KAMARIOTISSA, SAMOTHRAKI: 41°28,405' N 25°28,160' E
SMALL PORT OF THERMA, SAMOTHRAKI: 40°30,230' N 25°36,135' E



Project funded by  
EUROPEAN UNION



SaBS  
Sailing across the Black Sea



## ალექსანდროპოლისის პორტი | PORT OF ALEXANDROUPOLIS

(მჭვანე შესასვლელი შუქურა | Green entrance light  
40°50,107' N 25°54,044' E)

### ზოგადი | General

ალექსანდროპოლისის პორტი მოიცავს ქალაქის სამხრეთით მდებარე ტერიტორიას, რომელიც აღმოსავლეთით ვრცელდება. იგი წარმოიქმნება გარე ნავსადგურისგან, დიდი ნავსადგურებით სავაჭრო გემებისთვის, უფრო დიდი ნახაზით და შიდა პორტით, რომელიც სინამდვილეში ძველი პორტია. შიდა პორტის ნაწილია აღმოსავლეთით სათევზაო ნავსადგური, იახტკლუბის ჩრდილოეთით მდებარე პატარა ნავსადგური და დოკები, სადაც ბორბლები და პატარა სავაჭრო გემები იფანტება.

Alexandroupolis port covers the area south of the city extending to the east. It is formed from the external port with the big docks for merchant vessels with bigger draft and the inner port which is actually the old port. Part of the inner port is the fishing harbor at the east, the small harbor north of the yacht club and the docks where the ferries and the smaller merchant vessels moor.



### მისადგომი | Approach

დღის განმავლობაში ალექსანდროპოლისისკენ მიახლოება შედარებით მარტივია, რადგან სამხრეთის სრუტის კლდეები დიდი მანძილიდან ჩანს, ამ ნანგრევების აღმოსავლეთ კიდეზე მდებარე პორტის შესასვლელით. თქვენ ასევე შეგიძლიათ იდენტიფიციროთ ალექსანდროპოლისის შუქურის თეთრი ცილინდრული შენობა პორტების დასავლეთ მიდამოში, უფრო მაღლა. ღამის განმავლობაში, პირველადი მიდგომის მიღწევა შესაძლებელია ალექსანდროპოლისის შუქურის გამოყენებით, რომელიც შეიძლება გამოირჩეოდეს დიდი მანძილიდან, 3 თეთრი წამში თითო ჯგუფი ანთოს ყოველ 15 წამში.

გარე პორტის შესვლის შემდეგ შეგიძლიათ შიდა პორტის შესასვლელი დაასახელოთ ჩრდილოეთის ბორცვის აშკარა მწვანე შუქური სვეტით, რომელიც დაშორებულია 0,8 საზღვაო მილით მთავარი შესასვლელიდან.

The approach to Alexandroupolis during the day is relatively easy, since the rocks of south breakwater are conspicuous from great distance with the port entrance located at the eastern edge of these rocks. You can also identify the white cylindrical building of the Lighthouse of Alexandroupolis at the western area of port at a higher elevation. During night, initial approach can be achieved using the lighthouse of Alexandroupolis that can be identified from great distance, flashing one group of 3 white flashes every 15 seconds. After entering the outer port, you can identify the entrance of the inner port with the conspicuous green light pillar of the northern pier that is

## ალექსანდროპოლისის პორტი | PORT OF ALEXANDROUPOLIS

### დოკირების პროცედურები | Docking procedures

მოახლოებისას დაუკავშირდით ალექსანდროპოლისის სანაპირო დაცვას არხზე 12 VHF და დაელოდეთ დავალებებს. გემის ნავმისადგომთან დაყენების შემდეგ ეწვიეთ სანაპირო დაცვის ოფისს, რომ გადაიხადოთ დოკის საფასური. იმ შემთხვევაში, თუ ალექსანდროპოლისი არის თქვენი პირველი დანიშნულების პორტი საბერძნეთში და თქვენი ნავი არის დროშა ევროკავშირის არა ქვეყნიდან, თქვენ უნდა გამოაცხადოთ თქვენი შესასვლელი პატარა ნავსადგურის მიმდებარე საბაჟო ოფისში, სანაპირო დაცვისთან ერთად დასრულების შემდეგ. საბაჟო ოფისის მიერ მოწოდებული სატრანზიტო ჟურნალის დოკუმენტით შეგიძლიათ იცურაოთ აბერძნეთის და ევროკავშირის წყლებში. დამატებითი ინფორმაციისთვის დაუკავშირდით ადგილობრივ სანაპირო დაცვას ტელეფონის ნომერზე +3025513 56200.

While approaching, contact Alexandroupolis Coast Guard on channel 12 VHF and wait for berthing instructions. After berthing, visit Coast Guard Office in order to pay for the docking fee. In case that Alexandroupolis is your first port of call in Greece and your boat is flagged from a non E.U country, you have to declare your entrance at the customs office nearby the small harbor, after finishing with the Coast Guard. With the Transit Log document provided by the customs office you can sail within Greek and European Union waters. For further information, contact the local Coast Guard at the phone number +3025513 56200.



### გემის ნავმისადგომზე დაყენება | Mooring

იახტებს შეუძლიათ ნავსადგომზე დადგომა, NOA- ს (იახტკლუბი) ბორცვის აღმოსავლეთ ან სამხრეთ მხარეს, რომ წყალმომარაგება და ელექტროენერგია მოიძებნოს. მათ ასევე შეუძლიათ იოლადა ან მშვილდ, იახტკლუბის ჩრდილოეთით მდებარე პატარა ნავსადგურზე, მცურავ ბორცვებზე და გორაკებზე, მასპინძელ იახტებისთვის დანიშნულ სივრცეებში. აქ შეგიძლიათ იპოვოთ წყალი და ელექტროენერგია, საყრდენი ბარათებით ოპერირებული საყრდენებისგან, რომლებიც შეგიძლიათ მიიღოთ პორტში მოვაჭრე მანქანებიდან. მიზანშეწონილია არ ჩამოაგდოთ თქვენი წამყვანი პატარა ნავსადგურში, ბოლოში ჩხირის რისკის გამო. თქვენ შეგიძლიათ გამოიყენოთ მუდმივი moorings ბორცვები და docks. გემის ნავსადგომზე მიბმა ასევე შესაძლებელია პატარა ნავსადგურის აღმოსავლეთის მხარეზე გასასვლელი ადგილები.



Project funded by  
EUROPEAN UNION



SaBS  
Sailing across the Black Sea



## ალექსანდროპოლისის პორტი | PORT OF ALEXANDROUPOLIS

Yachts can moor sides to, at the eastern or southern side of NOA (Yacht Club) pier, that water supply and electricity can be found. They can also moor stern to or bow to, at the small harbor north of the yacht club at the floating piers and docks, at spaces designated for hosted yachts. You can find water and electricity there, from pillars operated with prepaid card that you can get from vending machines at the port. It is advised not to drop your anchor in the small harbor due to risk of getting tangled at the bottom. You can use the permanent moorings at the piers and docks. Berthing places are also available at the east side of the small harbor.

### პორტში მოძრაობის განრიგი | Port traffic

ბორნები სამოთრაციის მიმართულებით და მიმართულებიდან დაშორებულია შიდა პორტის დასავლეთ ნაწილში და საჭიროა სიფრთხილე, რომ არ შეუშალონ ხელი მათ მოძრაობებს. ზოგიერთი სავაჭრო გემის მოძრაობა შეიმჩნევა ნავსადგურის ცენტრალურ და აღმოსავლეთ ნაწილში, ხოლო ზოგიერთ პატარა ტანკერს ატვირთავს საწვავი, როდესაც ის ცილინდრული გორაკის ბუჩქებზე იყო აეროპორტის მიმდებარედ, პორტთან შესასვლელთან აღმოსავლეთით. დაბოლოს, დიდი ტრეფიკია სათევზაო გემებიდან და ნავსადგურის ნავსადგურიდან შიდა პორტების აღმოსავლეთ ნაწილში. ზემოთ ჩამოთვლილი ყველა გემთან დაკავშირება შესაძლებელია არხით 12 VHF.

Ferries to and from Samothrace, moor at the west part of the internal port and extra caution is required not to impede their movements. Some merchant vessels traffic is observed at the central and eastern part of the port and some small tankers unload fuel while moored at the cylindrical mooring buoys east of the port entrance near the Airport area. Finally heavy traffic from fishing vessels is observed to and from the fishing harbor at the east part of the internal port. All the above ships can be reached on channel 12 VHF.

### ნავიგაციასთან დაკავშირებული საფრთხეები | Navigational dangers

ალექსანდროპოლისის პორტში მნიშვნელოვანი ნავიგაციის საფრთხე არ შეინიშნება. სიღრმე უსაფრთხოა იახტებისა და მცურავი გემებისთვის მთელ პორტში. იახტის კლუბის (NOA) ჩრდილოეთით მდებარე პატარა ნავსადგურში, სიღრმეები დაკლულია აღმოსავლეთ და ჩრდილოეთ კარში. განსაკუთრებული სიფრთხილეა საჭირო ბერებსა და სადესანტო მახლობლად მდებარე მუდმივმოქმედი ხაზი. ყურადღება უნდა მიექცეს მცირე ზომის ნავსადგურის ძირასაც, რაც არ არის ნათელი და შეუძლია თქვენი წამყვანის ჩახშობა. დანარჩენი პორტის ქვედა ნაწილში ტალახი არის, რომელიც კარგ ხელშია და უსაფრთხოა თქვენი წამყვანის გამოყენება. დასავლეთიდან მოახლოებული კატარღებისთვის, გონივრულია 5 მეტრის სიღრმის კონტურის დაშორება სანაპიროდან 0.8 საზღვაო მილის დაშორებით. ფარული რიფები და კლდეები ნავსადგურის დასავლეთით მდებარეობს სანაპირო ხაზთან ახლოს. ძლიერი წვიმის შემდეგ საჭიროა სიფრთხილე, რომელიც შეგიძლიათ აკმაყოფილებდეს მცურავი ხის ტოტებს ან თუნდაც მთლიანი ნაკვეთები მდინარე ევროსიდან.

No important navigational dangers are observed in the port of Alexandroupolis. Depths are safe for yachts and sailing vessels throughout the port. In the small harbor north of the yacht club (NOA), the depths are safe at the eastern and northern dock. Special caution needed to the permanent mooring lines close to the piers and docks. Attention must be also paid to the bottom of the small harbor, which is not clear and can tangle your anchor. The bottom throughout the rest port is muddy providing good hold and is safe to use your anchor. For boats approaching from west, it is wise to keep out of the 5 meters depth contour at a distance around 0,8 nautical miles from the shore. Hidden reefs and rocks exist close to the shoreline west of the port. Extra caution needed after heavy rainfalls that you can meet floating tree branches or even whole stumps from river Evros.



Project funded by  
EUROPEAN UNION



SaBS  
Sailing across the Black Sea



## ალექსანდროპოლისის პორტი | PORT OF ALEXANDROUPOLIS

### საწვავი | Fuel

მთელს ქალაქში არის რამდენიმე საწვავის სადგური და ზოგიერთ მათგანს შეუძლია საწვავის გადატანა თქვენს დამაკავშირებელ მდგომარეობაში მცირე სატანკო ავზით. შეგიძლიათ ნახოთ საწვავის სადგურების სია აქ.

There are several fuel stations throughout the city and some of them can carry fuel up to your docking position with small track tank. You can find a list of fuel stations [here](#).

### მარაგები | Provisions

პორტის მახლობლად მაღაზიები იახტინგის მოწყობილობებით, კომფორტული მაღაზიებითა და სუპერმარკეტები არის მთელს ქალაქში.

Shops with yachting gear near the port and convenience stores and super markets exist throughout the city.

### სარემონტო სამუშაოები | Repairs

შეზღუდული მასშტაბის შეკეთება შესაძლებელია განხორციელდეს ადგილზე კერძო კომპანიების მიერ. ალექსანდროპოლისის პორტის ორგანოს მოძრავი ანწე, შეუძლია ნაგებობის ნავსადგურების ატანა მოთხოვნის შემთხვევაში.

Limited scale repairs from private companies can be done on site. Alexandroupolis Port Authority moving crane, can hoist boats upon request.

### არსებული შტორმები | Prevailing winds

ქარი ძირითადად უბერავს ჩრდილო-აღმოსავლეთის მიმართულებით. თბილ თვეებში, შუადღისას, შეიძლება უბერავდეს სამხრეთ-დასავლეთის მიმართულებით, რომელსაც ადგილობრივები უწოდებენ "ბუკადურას". დასავლეთის და ჩრდილო-აღმოსავლეთის ძლიერ ქარმა შეიძლება გამოიწვიოს პრობლემები პორტში. ამინდის სადგური და ამინდის კამერა მოქმედებს 24 საათის განმავლობაში, ალექსანდროპოლისის პორტში. თქვენ შეგიძლიათ ნახოთ მიმდინარე ამინდის პირობები და პირდაპირი ტრანსლაციის კამერის სურათი პორტში, ბმულზე <https://www.meteo-hellas.com/weathercams/kamera-alexandroupolis/>

The prevailing wind is northeasterly and blows from this direction most of the time. During the warm months, at noon, there is a high possibility of sea breeze from southwestern directions called "bukadura" from the locals. Some days usually in November and in winter, southerly strong winds make berthing in the port uncomfortable. This strong wind from the South is the most dangerous wind for Alexandroupolis and needs extra caution. A weather station and weather camera operate on a 24 hours basis, at the port of Alexandroupolis. You can see the current weather conditions and live streaming camera image from the port at the link <https://www.meteo-hellas.com/weathercams/kamera-alexandroupolis/>.

### საკონტაქტო ინფორმაცია | Contact details

შეგიძლიათ დაუკავშირდეთ ალექსანდროპოლისის სანაპირო დაცვას არხზე 12 VHF ან ტელეფონით, +3025513 56200. ალექსანდროპოლისის საპორტო უფლებამოსილება პასუხისმგებელია ობიექტებზე და შეგიძლიათ დაუკავშირდეთ მას სამუშაო საათებში და დღეები +302551026251.



Project funded by  
EUROPEAN UNION



SaBS  
Sailing across the Black Sea



## ალექსანდროპოლისის პორტი | PORT OF ALEXANDROUPOLIS

ასევე, დამატებითი ინფორმაციის მისაღებად შეგიძლიათ მოითხოვოთ ალექსანდროპოლისის ნატატლეტური კლუბის მეზღვაურთა (NOA) მეზღვაურები, რომლებიც მდებარეობს მცირე პორტის სამხრეთ კორპუსის სამხრეთ კორპუსის სამხრეთ კორპუსის სამხრეთ კორპუსთან, ელ.ფოსტით, ელ.ფოსტით, [secretary@noalex.gr](mailto:secretary@noalex.gr).

You can contact Alexandroupolis Coast Guard on channel 12 VHF or by phone at +3025513 56200. Port Authority of Alexandroupolis is responsible for the facilities and you can contact it during working hours and days at +302551026251. Also, you can ask for further information from the sailors of Nautathletical Club of Alexandroupolis (NOA), located at the building south of the small port sending email at [secretary@noalex.gr](mailto:secretary@noalex.gr).

### დამატებითი ინფორმაცია | Further information

ახლოს პორტში კიდესა და ცენტრში, თქვენ შეგიძლიათ იპოვოთ ბევრი რესტორნები, ტავერნები, ყავის მაღაზიები და მაღაზიები. ფოსტა მდებარეობს პორტის დასავლეთით და სააფთიაქო მაღაზიები ძირითადად ქალაქის ცენტრშია, აღმართი გზის ჩრდილოეთით რამდენიმე მეტრში, რომელიც აკავშირებს პორტს შუქურის მოედანთან. დიდი საუნივერსიტეტო საავადმყოფო მდებარეობს ქალაქის დასავლეთით 6 კილომეტრში. და ბოლოს, საბაჟო ოფისი მდებარეობს პატარა პორტის ჩრდილოეთით, ხოლო სანაპირო დაცვის ოფისი არის რკინიგზის სადგურთან, აღმოსავლეთით რამდენიმე ნაბიჯით. რამდენიმე ბანკომატი არსებობს ქალაქის ცენტრში.

ყოველთვის გაეცანით საბერძნეთის ჰიდროგრაფიული სამსახურის ვებსაიტს, განახლებული სანავიგაციო გაფრთხილებების (Navwarns) შესახებ იმ ადგილისთვის, რომელზეც აპირებთ გემით გამგზავრებას ამ ბმულზე.

In walking distance from the port by the seaside and downtown, you can find many restaurants, tavernas, coffee shops and stores. The post office is located west of the port and pharmacy stores are mainly at the city center few meters north of the uphill road connecting the port with the Lighthouse square. A big university Hospital is located 6 kilometers west of the city. Finally the customs office is located at the north of the small port while the Coast Guard Office is near the railway station, some steps to the east. Several ATMs exist downtown.

Always consult the website of Hellenic Hydrographic Service for the updated Navigational warnings (Navwarns) for the area you intend to sail visiting this [link](#).





Google Earth

Image © 2019 CNES / Airbus



**Alexandroupoli Port**

PORT AUTHORITY  
ALEXANDROUPOLIS

Project funded by  
EUROPEAN UNION

SaBS  
SOUTH Aegean Black Sea

Black Sea  
MARITIME COOPERATION  
ASSOCIATION

Scale  
1:16.000

0 150 300 meters

0 0,15 0,3 nautical miles

N

CUSTOMS  
WC

COAST GUARD

BULGARIA  
GREECE  
Xanthi  
Komotini  
Alexandroupoli  
Thassos Isl.  
Samos Thrace Isl.

Excavation works up to -12.00m (MSL), at the eastern portbasin, have been completed. New Navigation Charts of Hellenic Navy Hydrographic Service under publication

created by  
ROUTE  
MAPS

created by  
**ROUTE**  
MAPS

Excavation works up to -12.00m (MSL), at the eastern portbasin, have been completed. New Navigation Charts of Hellenic Navy Hydrographic Service under publication

## მაკრის მცირე პორტი | SMALL PORT OF MAKRI

(მწვანე შესასვლელი შუქურა | Green entrance light 40°50,818' N 25°45,033' E)

### ზოგადი | General

მაკრის მცირე პორტი მდებარეობს ალექსანდროპოლისის აღმოსავლეთით დაახლოებით 6 საზღვაო მილში. ეს არის ძირითადად მცირე ზომის კატარღებისთვის ან გასაბერი ნავებისათვის განკუთვნილი ნავსადგური, რომლებიც ეკუთვნიან ადგილობრივ მეთევზეებს.

The small port of Makri is located approximately 6 nautical miles east of Alexandroupolis. It is a docking area mostly for small boats belonging to local fishermen or for inflatable boats which make use of the boat ramp.



### მისადგომი | Approach

დღის განმავლობაში მიდგომა შედარებით მარტივია, რადგან სამხრეთის წყალსაცავის კლდეები დაშორებულია დიდი მანძილით აღმოსავლეთ კიდეზე მდებარე ნავსადგურის შესასვლელიდან. ერთადერთი საჭიროება, განსაკუთრებით დიდი გზავნილებისთვის, არის რიფი, რომელიც ყოველთვის დაფარულია წყლით, დაახლოებით 0,3 მილის დაშორებით აღმოსავლეთ-სამხრეთ-აღმოსავლეთით მდებარე წითელი შუქურიდან, რომელიც რუკებზეა დატანილი.

The approach during the day is relatively easy, since the rocks of the south breakwater are conspicuous from a great distance with the port entrance located at the eastern edge of these rocks. The only point in need of attention, especially for bigger draft ships, is a reef that is always covered with water, approximately 0,3 miles east-southeast of the red entrance light which is marked on the maps.



Project funded by  
EUROPEAN UNION



SaBS  
Sailing across the Black Sea



## მაკრის მცირე პორტი | SMALL PORT OF MAKRI

### დოკირების პროცედურები | Docking procedures

მაკრის მცირე პორტში დოკირების კონკრეტული პროცედურა არ არსებობს. დამატებითი ინფორმაციისთვის დაუკავშირდით ადგილობრივ სანაპირო დაცვას VHF 12 არხზე.

There is no specific procedure for docking at the small port of Makri. For further information, contact the local Coast Guard on the channel VHF 12.

### გემის ნავმისადგომზე დაყენება | Mooring

იახტებს შეუძლიათ დადგნენ გვერდი-გვერდ სამხრეთით ან სამხრეთ-აღმოსავლეთით. მიზანშეწონილია, არ ჩაუშვათ ღუზა, რადგან შესაძლებელია, რომ ის რამეს წამოდოს. დამატებითი სიფრთხილეა საჭირო ნავსადგურის ჩრდილოეთ და დასავლეთ მხარეზე ნავმისადგომებისთვის. არ მიუახლოვდეთ ჩრდილოეთ ბრეკეტს, რადგან არის თოკები, რომლებიც არ ჩანს. ალექსანდროპოლისის საპორტო სამსახური პასუხისმგებელია ყველა ამ საკითხზე და შეგიძლიათ დაუკავშირდეთ მას სამუშაო დროს შემდეგ ტელეფონზე: +302551026251.

Yachts can moor side to, at the eastern side of the southern breakwater. It is advised not to drop your anchor due to risk of it getting tangled at the bottom. Extra caution is required for the permanent mooring lines on the north and west side of the harbor. Do not approach the north breakwater because there are ropes which are not visible and may get tangled to the keel, to the wheel fin or even to your propeller. There are provisions for water and electricity along the south breakwater and throughout the port. The Port Authority of Alexandroupolis is responsible for the facilities and you can contact it during working hours and days at +302551026251.

### პორტში მოძრაობის განრიგი | Port traffic

პორტში მოძრაობის განრიგი ადგილობრივი მეთევზეებისთვის გაადვილებულია. ზაფხულის განმავლობაში აქ არის გასაბერი ნავები და მცირე სიჩქარიანი ნავები.

There is light traffic from the boats of local fishermen, while during the summer there are inflatable boats and small speed boats.

### ნავიგაციასთან დაკავშირებული საფრთხეები | Navigational dangers

მაკრის მცირე პორტში მნიშვნელოვანი ნავიგაციური საფრთხეები არ შეინიშნება. სიღრმე უსაფრთხოა იახტებისა და მცურავი გემებისთვის სამხრეთ მიდამოში.

No important navigational dangers are observed in the small port of Makri. Depths are safe for yachts and sailing vessels in the area of the south breakwater.

### საწვავი | Fuel

საწვავების შევსების არარის შესაძლებელი

There are no fuel provisions.



Project funded by  
EUROPEAN UNION



SaBS  
Sailing across the Black Sea



## მაკრის მცირე პორტი | SMALL PORT OF MAKRI

### მარაგები | Provisions

უახლოესი სასურსათო მაღაზია არის სოფელ მაკრში, რომელიც აღმართზე მდებარეობს, აღმართის ბოლოს, მცირე პორტიდან 500 მეტრში

The closest grocery store is in the village Makri which is located at the end of the uphill, within 500 metres from the small port.

### სარემონტო სამუშაოები | Repairs

ალექსანდროპოლისში შესაძლოა მონახოთ რამოდენიმე კერძო კომპანია, რომლებიც ახორციელებენ სარემონტო სამუშაოებს.

Limited scale repairs from private companies in Alexandroupolis can be done on site.

### არსებული შტორმები | Prevailing winds

ქარი ძირითადად უბერავს ჩრდილო-აღმოსავლეთის მიმართულებით. თბილ თვეებში, შუადღისას, შეიძლება უბერავდეს სამხრეთ-დასავლეთის მიმართულებით, რომელსაც ადგილობრივები უწოდებენ "ზუკადურას". დასავლეთის და ჩრდილო-აღმოსავლეთის ძლიერ ქარმა შეიძლება გამოიწვიოს პრობლემები პორტში.

The prevailing wind is northeasterly and blows from this direction most of the time. During the warm months, at noon, there is a high possibility of sea breeze from southwestern directions called "bukadura" by the locals. Western and northeastern strong winds may make berthing in the port uncomfortable.

### საკონტაქტო ინფორმაცია | Contact details

შეგიძლიათ დაუკავშირდეთ ალექსანდროპოლისის სანაპირო დაცვას 12 არხზე VHF ან ტელეფონით, +3025513 56200. ალექსანდროპოლისის საპორტო სამსახური პასუხისმგებელია ყველა ამ საკითხზე და შეგიძლიათ დაუკავშირდეთ მას სამუშაო დროს შემდეგ ტელეფონზე: +302551026251.

You can contact Alexandroupolis Coast Guard on channel 12 VHF or by phone at +3025513 56200. Port Authority of Alexandroupolis is responsible for the facilities and you can contact it during working hours and days at +302551026251.

### დამატებითი ინფორმაცია | Further information

მაკრის მცირე პორტში არის ტრადიციული თევზისა და ზღვის პროდუქტების საკვები ტავერნები, ასევე ზღვის სანაპიროზე, რომელიც მოიცავს აღმოსავლეთ მხარეს, აგიოს გიორგის მხარეს. ციკლოპების გამოქვაბული მცირე მანძილზეა დაშორებული და ღირს სანახავად. ყოველთვის გაეცანით საბერძნეთის ჰიდროგრაფიული სამსახურის ვებგვერდს, განახლებული სანავიგაციო გაფრთხილებების შესახებ იმ ადგილის შესახებ, რომლის მონახულებასაც აპირებთ.

At the small port of Makri there are traditional fish and sea-food tavernas and also on the beach covering the eastern side up to Agios Giorgis. The cave of Cyclops is within a short distance and is worth a visit. Always consult the website of Hellenic Hydrographic Service for the updated Navigational warnings (Navwarns) for the area you intend to sail visiting this [link](#).





Google Earth

Image © 2019 Maxar Technologies  
Image © 2019 CNES / Airbus



# Makri Port



Crowded beach  
on summer

Scale

1:3.000

0 50 100meters

0 0,05 0,1nautical miles



created by  
**ROUTE**  
MAPS

40°50,818' N  
24°45,034' E

Reef plaka lies on  
100° 0,3 nautical miles  
from the red light



Project funded by  
EUROPEAN UNION



SaBS  
Sailing across the Black Sea



## მარონიის მცირე პორტი | SMALL PORT OF MARONIA

(მწვანე შესასვლელი შუქურა | Green entrance light 40°52,600' N 25°30,360')

### ზოგადი | General

მარონიას მცირე პორტი მდებარეობს სანაპირო სოფლების - აგიოს ჩარალამბოსისა და როდოპის სანაპირო ზოლზე, დასავლეთით მდებარე მარონიას კონცხიდან დაახლოებით 3 საზღვაო მილის დაშორებით. ეს არის ნავსადგურში ძირითადად შემოდიან მცირე ზომის ნაგები და სათევზაო ნაგები, რომლებიც ეკუთვნიან ადგილობრივ მეთევზეებს

The small port of Maronia is located on the coastal village of Agios Charalambos, Rhodopi, approximately 3 nautical miles west of the cape of Maronia. It is a docking point mostly for small boats and fishing boats belonging to local fishermen.

### მისადგომი | Approach

დღის განმავლობაში მიდგომა შედარებით იოლია, რადგან სამხრეთის წყალშემკრები ქანები დიდი მანძილით არის დაშორებული დასავლეთ კიდეზე მდებარე პორტის შესასვლელიდან. ყურადღების საჭიროების ერთადერთი ადგილი, რომელიც მდებარეობს პატარა ნავსადგურის სამხრეთ-აღმოსავლეთით არაღრმა წყლები. იგი რუკებზეც არის დატანილი.

The approach during the day is relatively easy, since the rocks of the south breakwater are conspicuous from a great distance with the port entrance located at the western edge of these rocks. The only point in need of attention are the shallow waters south east of the small port which are marked on the maps.

### დოკირების პროცედურები | Docking procedures

მარონიას მცირე პორტში დოკირების კონკრეტული პროცედურა არ არსებობს. დამატებითი ინფორმაციისთვის დაუკავშირდით ავდირა-ს ადგილობრივ საპორტო ფონდს შემდეგ ნომერზე: +302541096773

There is no specific procedure for docking at the small port of Maronia. For further information, contact the local Port Fund of Avdira at +302541096773.

### გემის ნავმისადგომზე დაყენება | Mooring

მარონიას მცირე პორტში დოკირების კონკრეტული პროცედურა არ არსებობს. დამატებითი ინფორმაციისთვის დაუკავშირდით ავდირა-ს ადგილობრივ საპორტო ფონდს შემდეგ ნომერზე: +302541096773

Yachts can moor side to or stern, at the eastern side of the northern breakwater, after the boat ramp. There are provisions for water and electricity along the south breakwater and along the north breakwater.

### პორტში მოძრაობის განრიგი | Port traffic

პორტში მოძრაობის განრიგი ადგილობრივი მეთევზეებისთვის გაადვილებულია. ზაფხულის განმავლობაში აქ არის გასაბერი ნაგები და მცირე სიჩქარიანი ნაგები





Project funded by  
EUROPEAN UNION



SaBS  
Sailing across the Black Sea



## მარონიის მცირე პორტი | SMALL PORT OF MARONIA

### ნავიგაციასთან დაკავშირებული საფრთხეები | Navigational dangers

მნიშვნელოვანი ნავიგაციის საფრთხე არ შეინიშნება მარონიის მცირე პორტში. ნავსადგურის სამხრეთ აღმოსავლეთით, წყალქვეშ, მდებარეობს უძველესი პორტი და ამიტომ მასზე მიმოსვლა თავიდან უნდა იქნას აცილებული. სიღრმე ადეკვატურია დიდი იახტებისთვის ნავსადგურის დანარჩენ ნაწილზე და ჩრდილოეთი მდებარე გადმოსასვლელთან.

No important navigational dangers are observed in the small port of Maronia. The ancient port is half underwater on the south east corner of the small port and therefore should be avoided. Depths are adequate for large yachts on the rest of the port and close to the northern dock.

### საწვავი | Fuel

საწვავის შევსება შესაძლებელია კონტენინერებით სოფელ მარონიიდან

There are fuel provisions with a track tank from the village of Maronia.

### მარაგები | Provisions

უახლოესი სასურსათო მაღაზია არის სოფელ მარონიაში, 4 კმ მანძილზე.

The closest grocery store is in the village Maronia, within a 4km distance.

### სარემონტო სამუშაოები | Repairs

პორტო ლაგოსში შესაძლოა მონახოთ რამოდენიმე კერძო კომპანია, რომლებიც ახორციელებენ სარემონტო სამუშაებს.

Limited scale repairs from private companies in Porto Lagos can be done on site.

### არსებული შტორმები | Prevailing winds

ქარი ძირითადად უბერავს ჩრდილო-აღმოსავლეთის მიმართულებით. თბილ თვეებში, შუადღისას, შეიძლება უბერავდეს სამხრეთ-დასავლეთის მიმართულებით, რომელსაც ადგილობრივები უწოდებენ "ბუკადურას". დასავლეთის და ჩრდილო-აღმოსავლეთის ძლიერ ქარმა შეიძლება გამოიწვიოს პრობლემები პორტში.

The prevailing wind is easterly and blows from this direction most of the time. During the warm months, at noon, there is a high possibility of sea breeze from southwestern directions called "bukadura" by the locals. The port is safe during any weather.

### საკონტაქტო ინფორმაცია | Contact details

თქვენ შეგიძლიათ დაუკავშირდეთ პორტს ხელისუფლებას არხზე 12 VHF ან Avdira- ს პორტის ტელეფონით ტელეფონით +302541096773



Project funded by  
EUROPEAN UNION



SaBS  
Sailing across the Black Sea



## მარონიის მცირე პორტი | SMALL PORT OF MARONIA

You can contact the Port Authority on channel 12 VHF or the Port Fund of Avdira by phone at +302541096773.

### დამატებითი ინფორმაცია | Further information

მარონიას მცირე პორტში მდებარეობს ორი ტრადიციული თევზისა და ზღვის პროდუქტის საკვები ტავერნა. მარონიას არქეოლოგიური ძეგლი მცირე მანძილზეა დაშორებული. სოფელ მარონიაში არის სამედიცინო ცენტრი. ყოველთვის გაეცანით საბერძნეთის ჰიდროგრაფიული სამსახურის ვებგვერდს, განახლებული სანავიგაციო გაფრთხილებების შესახებ იმ ადგილისთვის, რომლის მონახულებასაც აპირებთ.

At the small port of Maronia there are two traditional fish and seafood tavernas. The archaeological site of Maronia is within a short distance and is worth a visit. There is a medical center in the village of Maronia. Always consult the website of Hellenic Hydrographic Service for the updated Navigational warnings (Navwarns) for the area you intend to sail visiting this [link](#).



# Maronia Port



PORT  
AUTHORITY  
ALEXANDROUPOLIS



40°52,600' N  
25°30,360' E

6,8

6

5

5,3

6

3,9

4

3

3

2

7

6

2,2

0,5

Ancient Mole

<1m

1,8

11

Scale  
1:5.000

0 50 100meters

0 0,05 0,1 nautical miles

created by  
**ROUTE**  
MAPS

21

When sailing along the coast  
do not approach closer  
than 100m



## ფანარის მცირე პორტი | SMALL PORT OF FANARI

(მწვანე შესასვლელი შუქურა | Green entrance light 40°57,830' N 25°07,400' E)

### ზოგადი | General

ფანარის პატარა ნავსადგური მდებარეობს სანაპირო სოფელ ფანარში, როდოპოში, პორტო ლაგოსის დასავლეთით დაახლოებით 2 საზღვაო მილის დაშორებით. ეს არის ნავსადგურის წერტილი, განკუთვნილი ძირითადად, მცირე ზომის ნაგებისა და სათევზაო ნაგებისთვის, რომლებიც ეკუთვნიან ადგილობრივ მეთევზეებს.

The small port of Fanari is located in the coastal village of Fanari, Rhodopi, approximately 2 nautical miles west of Porto Lagos. It is a docking point mostly for small boats and fishing boats belonging to local fishermen.

### მისადგომი | Approach

დღის განმავლობაში მისადგომი შედარებით იოლია, რადგან სამხრეთის წყალშემკრები ქანები დიდი მანძილით არის დაშორებული დასავლეთ კიდეზე მდებარე პორტის შესასვლელიდან. ყურადღების საჭიროების ერთადერთი ადგილი, რომელიც მდებარეობს პატარა ნავსადგურის სამხრეთ-აღმოსავლეთით არაღრმა წყლები. იგი რუკებზეც არის დატანილი.

The approach during the day is relatively easy, since the rocks of the south and north breakwater are conspicuous from a great distance. Depths at the port entrance close to the red light of the northern breakwater and along the southern breakwater are shallow. Therefore, extra caution is needed. The only point in need of attention are the shallow waters south east of the small port which are marked on the maps.

### დოკირების პროცედურები | Docking procedures

ფანარის მცირე ნავსადგურის დარბაზში დოკირების კონკრეტული პროცედურა არ არსებობს. დამატებითი ინფორმაციისთვის დაუკავშირდით ფანარის ადგილობრივ პორტს, არხზე 12 VHF ან +302535031001.

There is no specific procedure for docking at the small port of Fanari. For further information, contact the local port office of Fanari on the channel 12 VHF or at +302535031001.

### გემის ნავმისადგომზე დაყენება | Mooring

იახტებს შეუძლიათ ჩრდილო-დასავლეთის პლატფორმაზე, რომელიც პორტის მარცხენა მხარეს მდებარეობს, ასევე, გროვის მახლობლად მდებარე სამხრეთ პლატფორმაზე. სამხრეთ პლატფორმაზე და მის აღმოსავლეთით არის მუდმივი საძოვრები, ადგილობრივი კატარღებიდან, ამიტომ საჭიროა სიფრთხილე. ორივე პლატფორმაზე შესაძლებელია წყლისა და ელექტროენერგიის მარაგების შეესება.

Yachts can moor side to or stern, at the north-west platform on the left of the carnage as well as at the south platform close to the grove. On the south platform and further on the east there are permanent mooring lines from local boats and therefore, extra caution is required. There are provisions for water and electricity on both of these platforms.

## ფანარის მცირე პორტი | SMALL PORT OF FANARI

### პორტში მოძრაობის განრიგი | Port traffic

პორტში მოძრაობის განრიგი ადგილობრივი მეთევზეებისთვის გაადვილებულია. ზაფხულის განმავლობაში აქ არის გასაბერი ნაგები და მცირე სიჩქარიანი ნაგები

There is light traffic from the boats of local fishermen, while during the summer there are inflatable boats and small speed boats.

### ნავიგაციასთან დაკავშირებული საფრთხეები | Navigational dangers

განსაკუთრებული სიფრთხილე უნდა გამოიჩინოთ არაღრმა წყლებზე შესასვლელში. დასავლეთიდან ან პორტო ლაგოსიდან მიმავალი ტერიტორია ნავსადგურებისთვის არის ტერიტორია, სადაც ზედაპირული წყლები აღწევს 1,8 მეტრს, შესასვლელიდან ჩრდილო-დასავლეთით 0,8 საზღვაო მილზე. ეს ტერიტორია უსაფრთხოა დასავლეთით მცურავი გემებისთვის

Extra caution should be given to the shallow waters between the two breakwaters at the entrance. For the boats approaching the area from the West or from Porto Lagos there is an area where the shallow waters reach up to 1,8 metres, at 0,8 nautical miles northwest of the entrance. This area is marked with West Cardinal buoys, indicating that the area is safe for sailing on the west.

### საწვავი | Fuel

შესაძლებელია საწვავის შევსება კონტეინერებიდან

There are fuel provisions with a track tank.

### მარაგები | Provisions

სოფელ ფანარში არის ბევრი სასურსათო მაღაზია

There are many grocery stores to chose from at the village Fanari.

### სარემონტო სამუშაოები | Repairs

პორტო ლაგოსში შესაძლებელია გარკვეული სარემონტო სამუშაოების ჩატარება

Limited scale repairs from private companies in Porto Lagos can be done on site.

### არსებული შტორმები | Prevailing winds

ძირითადად აღინიშნება აღმოსავლეთის ქარი. თბილ თვეებში, შუადღისას, დიდი ალბათობაა, რომ დაუბეროს სამხრეთის ქარმა, რომელსაც ადგილობრივები „ბუკადურას“ უწოდებენ. ნავსადგური უსაფრთხოა ნებისმიერი ამინდის დროს, მაგრამ სამხრეთით ძლიერმა ქარმა შეიძლება გამოიწვიოს პორტში არეულობა

The prevailing wind is easterly and blows from this direction most of the time. During the warm months, at noon, there is a high possibility of sea breeze from southern directions called “bukadura” by the locals. The port is safe during any weather, but southerly strong winds may make berthing in the port uncomfortable.



Project funded by  
EUROPEAN UNION



SaBS  
Sailing across the Black Sea



## ფანარის მცირე პორტი | SMALL PORT OF FANARI

### საკონტაქტო ინფორმაცია | Contact details

შეგიძლიათ დაუკავშირდეთ პორტის წარმომადგენლობას 12 არხზე VHF ან ტელეფონით, +302535031001, ან ავდიირას საპორტო ოფისს შემდეგ ტელეფონზე: +302541096773

You can contact the Port Authority on channel 12 VHF or by phone at +302535031001, or the port office of Avdira by phone at +302541096773.

### დამატებითი ინფორმაცია | Further information

ფანარის პატარა პორტში მდებარეობს რამდენიმე რესტორანი, ტავერნა, კაფე ბარები, ხოლო აღმოსავლეთ სანაპიროზე არის მრავალი სანაპირო ბარი, რომლებიც ზაფხულის განმავლობაში ღიაა. თქვენ ასევე ნახავთ ბანკომატის აპარატებს პორტთან ახლოს. ყოველთვის გაეცანით საბერძნეთის ჰიდროგრაფიული სამსახურის ვებსაიტს, განახლებული სანავიგაციო გაფრთხილებების (Navwarns) შესახებ, იმ ადგილისთვის, რომელზეც აპირებთ გემის გაგზავნას ამ ზმულზე.

At the small port of Fanari there are several restaurants, tavernas, café bars, and on the beach on the east there are many beach bars that are open during the summer. You will also find ATM machines close to the port. Always consult the website of Hellenic Hydrographic Service for the updated Navigational warnings (Navwarns) for the area you intend to sail visiting this [link](#).





Google Earth

Image © 2013 CNES / Airbus

# Fanari Port



PORT  
AUTHORITY  
ALEXANDROUPOLIS



Scale

1:7,000

0 100 200meters

0 0,1 0,2nautical miles

40°57,833' N  
25°07,400' E



created by  
**ROUTE**  
MAPS



Project funded by  
EUROPEAN UNION



SaBS  
Sailing across the Black Sea



## პორტო ლაგოსის პორტი | PORT OF PORTO LAGOS

(მწვანე შესასვლელის შუქურა | Green entrance light 41°00,130' N 25°07,600 E)

### ზოგადი | General

პორტო ლაგოსის პორტი მდებარეობს სოფელ ჰომონიდაში, ვისტონიდას ლაგუნის სამხრეთით. იგი შედგება ვიწრო გასასვლელისგან, რომლის სიგანე 70 მეტრია, შემოსაზღვრულია ორივე მხრიდან ბუნებრივი ლოდებით და დაცულია დერეფნებით, და მთავარი აუზი, რომელიც ვრცელდება ღერძზე აღმოსავლეთიდან დასავლეთისკენ. აუზის აღმოსავლეთ ნაწილს აქვს ზედაპირული, ხოლო ცენტრალურ და დასავლეთ ნაწილში სიღრმე ადეკვატურია. ნავსადგური ახორციელებს კომერციულ ტრაფიკს მთელი წლის განმავლობაში და იქ ასევე არის უამრავი იახტა, მცირე და დიდი სათევზაო ნავეები. ამ დროისთვის, პორტო ლაგოსის პორტში სამგზავრო გემები არ არის.

The port of Porto Lagos is located in the homonym village, south of the Vistonida lagoon. It consists of a narrow passageway with a width of 70 metres, which is defined by the natural boulders on both sides, protecting from the silts, and the main basin, which extends to the axis East-West. The eastern part of the basin has shallow while in the central and western part the depths are adequate. The port carries out commercial traffic throughout the year and there are also many yachts that stay during the winter due to the qualified carnage that provides them with facilitations. There are also small and bigger fishing boats. For the time, there are no passenger vessels at the port of Porto Lagos.

### მისადგომი | Approach

დღის განმავლობაში მიდგომა შედარებით მარტივია, რადგან შესასვლელი მცურავი მარკერები გამოირჩევა დიდი მანძილიდან. თქვენ ასევე შეგიძლიათ ამოიცნოთ სილოს (სიმაღლის კორპუსი) პორტში მარჯვნივ. ნავეები დაუყოვნებლივ უნდა შეესაბამებოდეს შესასვლელის ღერძს 023,5 ° ტემპერატურაზე. მაგნიტური კურსის დროს მაგნიტური ცვალებადობის გამო უნდა გაიაროთ კურსი 028 ° (2019). არხის სიღრმე 4,5 მეტრია. ნავეები არ არის დაშვებული ერთდროულად არხში შესვლა და გასასვლელი. ღამით, მიდგომას ხელი შეუწყოს შესასვლელი მცურავი მარკერები და განლაგება, რომელიც მდებარეობს დიდ სიღრმეში. ნავეები დაუყოვნებლივ უნდა შეესაბამებოდეს შესასვლელის ღერძს 023,5 ° ტემპერატურაზე. მაგნიტური კურსის დროს მაგნიტური ცვალებადობის გამო უნდა გაიაროთ კურსი 028 ° (2019). არხის სიღრმე 4,5 მეტრია. ნავეები არ არის დაშვებული ერთდროულად არხში შესვლა და გასასვლელი. ღამით, მიდგომას ხელი შეუწყოს შესასვლელი მცურავი მარკერები და განლაგება, რომელიც მდებარეობს არხის ღერძზე და განისაზღვრება ბოძებზე დამაგრებული შუქურებით.

The approach during the day is relatively easy, since the entrance floating markers are conspicuous from a great distance. You can also identify the silo (a tall building) on the right of the port. The boats should be aligned promptly with the axis of the entrance in true course 023,5°. In magnetic course due to the magnetic variation you should keep a course of 028° (2019). Depths within the canal are 4,5 metres. Boats are not allowed to enter and exit the canal at the same time. At night, approach is facilitated by entrance floating markers and the alignment located on the axis of the canal and is defined by 2 beacons of constant light on poles.



Project funded by  
EUROPEAN UNION



SaBS  
Sailing across the Black Sea



## პორტო ლაგოსის პორტი | PORT OF PORTO LAGOS

### დოკირების პროცედურები | Docking procedures

პორტთან მისასვლელად დაუკავშირდით სანაპირო დაცვას არხზე 12 VHF და დაელოდეთ ინსტრუქციას. რომლის მიღების შემდეგ ეწვიეთ სანაპირო დაცვის ოფისს, რათა გადაიხადოთ დოკირების საფასური. იმ შემთხვევაში, თუ პორტო ლაგოსი არის თქვენი პირველი პორტი საბერძნეთში და თქვენი ნავზე არის დროშა არა E.U.- დან, თქვენ უნდა გამოაცხადოთ თქვენი შესასვლელი საბაჟო ოფისში, პორტ-დასავლეთის ბოლოში, სანაპირო დაცვისთან დასრულების შემდეგ. დამატებითი ინფორმაციისთვის დაუკავშირდით ადგილობრივ სანაპირო დაცვას +302451096666 ან ავდირას ადგილობრივ საპორტო ფონდზე ტელეფონით +302541096773.

While approaching the port, contact the Coast Guard on channel 12 VHF and wait for berthing instructions. After berthing, visit the Coast Guard Office in order to pay for the docking fee. In case Porto Lagos is your first port of call in Greece and your boat is flagged from a non E.U. country, you have to declare your entrance at the customs office near the West end of the port, after finishing with the Coast Guard. With the Transit Log document provided by the customs office, you can sail within Greek and European Union waters. For further information, contact the local Coast Guard at +302451096666 or the local Port Fund of Avdira by phone at +302541096773.

### გემის ნავმისადგომზე დაყენება | Mooring

იახტებს შეუძლიათ იმობრაონ დასავლეთ აუზის ჩრდილოეთით და დასავლეთ მიდამოში, სადაც არ არსებობს მუდმივი გაჩერების ადგილები ადგილობრივი ნაევებისა და სათევზაო ნაევებისთვის. აუზში ღუზის ჩაშვება დაუშვებელია. ორივე ნავსადგურში შესაძლებელია წყლისა და ელექტროენერგიის მარაგების შევსება.

Yachts can moor side to or stern, at the north and west area of the western basin, where there are no permanent mooring lines by local boats or fishing boats. Dropping your anchor within the basin is not allowed. There are provisions for water and electricity on both of these docks.

### პორტში მოძრაობის განრიგი | Port traffic

პორტი ახორციელებს კომერციულ მიმოსვლებს მთელი წლის განმავლობაში. აქვე განთავსებულია მცირე და დიდი სათევზაო ნაევი, რომლებიც დგანან პორტში, ასევე მრავალი იახტა და მცურავი ნავი. პორტო ლაგოსის პორტში სამგზავრო გემები არ არის.

The port carries out commercial traffic throughout the year. There are also small and bigger fishing boats, which are based in the port as well as many yachts and sailing boats. There are no passenger vessels at the port of Porto Lagos.

### ნავიგაციასთან დაკავშირებული საფრთხეები | Navigational dangers

პორტო ლაგოსის პორტი კარგად არის აღბეჭდილი, ასე რომ, მნიშვნელოვანი ნავიგაციური საფრთხეები არ შეინიშნება, აღმოსავლეთ აუზზე არაღრმა ზედაპირული წყლების გარდა, ჩვეულებრივ, იქ, სადაც იწყება ლისტონიდას ლაგუნა. არხი რეგულარულად შენარჩუნებულია ისე, რომ მისი სიღრმე რჩება 4,5 მეტრზე. სამხრეთიდან ან ფანარიდან მოახლოებული კატარღებისთვის არის არაღრმა ზედაპირული წყლები, რომელთა სიღრმე 1,8 მეტრს აღწევს, მანძილით დაახლოებით 1,5 საზღვაო მილის დაშორებით სამხრეთ-სამხრეთ-დასავლეთით, პირველი წყვილის შუქებიდან. ეს ტერიტორია უსაფრთხოა



Project funded by  
EUROPEAN UNION



SaBS  
Sailing across the Black Sea



## პორტო ლაგოსის პორტი | PORT OF PORTO LAGOS

დასავლეთით მცურავი გემებისთვის. არხის აღმოსავლეთით, არის თევზის მეურნეობები, რომლებიც აღნიშნულია ყვითლად

The port of Porto Lagos is well marked, so no important navigational dangers are observed, apart from the shallow waters on the eastern basin, typically where the Vistonida lagoon begins. The canal is under regular maintenance so that its depth remains at 4,5 metres. For the boats approaching from the south or from Fanari, there is an area with shallow waters reaching up to 1,8 metres, within a distance of approximately 1,5 nautical miles south – southwestern from the first pair of lights. This area is marked with West Cardinal buoy, indicating that the area is safe for sailing on the west. On the east of the canal, there are fish farms, which are indicated with yellow lateral system.

### საწვავი | Fuel

შესაძლებელია საწვავის შევსება ცისტერნებიდან

There are fuel provisions with a tank tank.

### მარაგები | Provisions

პორტო ლაგოსში მდებარეობს ბევრი მაღაზია

There are many grocery stores to choose from at the village Porto Lagos.

### სარემონტო სამუშაოები | Repairs

პორტო ლაგოსში შესაძლებელია სარემონტო სამუშაოების ჩატარება. შესაძლებელია ნავების აწევა აშენეთ რომელიც მდებარეობს აუზის სამხრეთ-დასავლეთ ნაწილში. პარკირების და ზამთრის სადგომები ასევე ხელმისაწვდომია დამატებითი ინფორმაციისთვის დააჭირეთ აქ.

High extent repairs from a private company in Porto Lagos can be done. There are provisions for lifting even bigger boats with a moving crane, which is located in the southwest point of the basin. Parking and outwintering provisions are also available. For further information, click [here](#).

### არსებული შტორმები | Prevailing winds

ძირითადად აღინიშნება აღმოსავლეთის ქარი. თბილ თვეებში, შუადღისას, დიდი ალბათობაა, რომ დაუბეროს სამხრეთის ქარმა, რომელსაც ადგილობრივები „ბუკადურას“ უწოდებენ. ნავსადგური უსაფრთხოა ნებისმიერი ამინდის დროს, მაგრამ სამხრეთით ძლიერმა ქარმა შეიძლება გამოიწვიოს პორტში არეულობა

The prevailing wind is easterly and blows from this direction most of the time. During the warm months, at noon, there is a high possibility of sea breeze from southern directions called “bukadura” by the locals. The port is safe during any weather, but southerly strong winds may make berthing in the port uncomfortable.





Project funded by  
EUROPEAN UNION



SaBS  
Sailing across the Black Sea



## პორტო ლაგოსის პორტი | PORT OF PORTO LAGOS

### საკონტაქტო ინფორმაცია | Contact details

შეგიძლიათ დაუკავშირდეთ პორტუელის ორგანოს 12 არხზე VHF ან ტელეფონით, +302541096666, ან ავდიირას საპორტო ოფისს შემდეგ ტელეფონზე +30254109677

You can contact the Port Authority on channel 12 VHF or by phone at +302541096666, or the port office of Avdira by phone at +302541096773.

### დამატებითი ინფორმაცია | Further information

პორტო ლაგოსის პატარა პორტში არის რამდენიმე რესტორანი, ტავერნა, კაფე ბარები, ასევე არის ფოსტა. აგიოს ნიკოლაოსის ულამაზესი მონასტერი მდებარეობს, ნავსადგურის აღმოსავლეთით 2,5 კილომეტრში. ყოველთვის გაეცანით საბერძნეთის ჰიდროგრაფიული სამსახურის ვებგვერდს, განახლებული სანავიგაციო გაფრთხილებების შესახებ იმ ადგილისთვის, რომლის მონახულებასაც გეგმავთ.

At the small Agios Nikolaos, within 2,5km east of the port, is worth a visit. Always consult the website of Hellenic Hydrographic Service for the updated Navigational warnings (Navwarns) for the area you intend to sail visiting this [link](#).

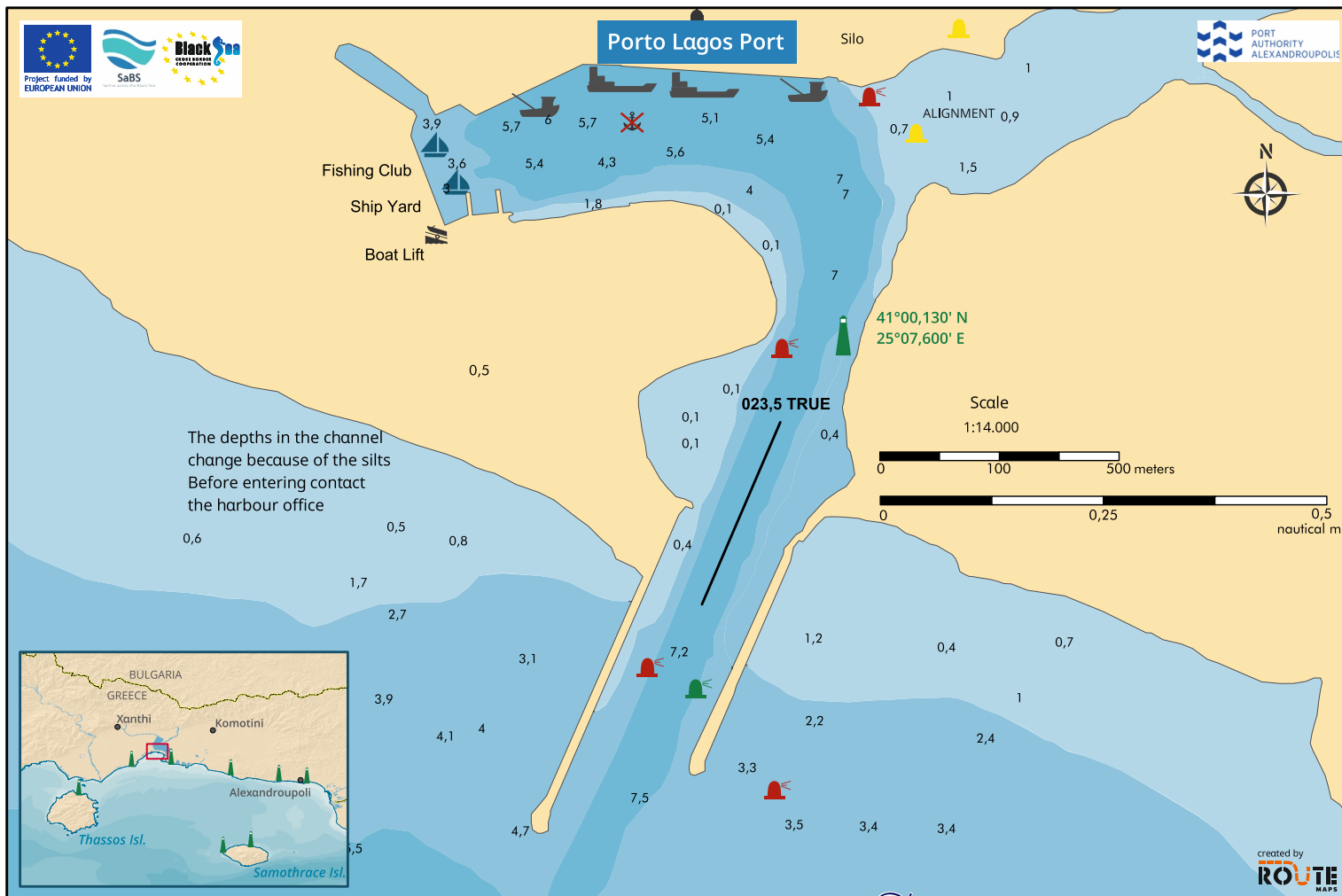


Google Earth

Image © 2019 CNES / Airbus









Project funded by  
EUROPEAN UNION



SaBS  
Sailing across the Black Sea



## ავდირას მცირე პორტი | SMALL PORT OF AVDIRA

(შესასვლელის მწვანე შუქურა | Green entrance light 40°55,815' N 24°58,175' E)

### ზოგადი | General

ავდირას პატარა პორტს უდიდესი მნიშვნელობა აქვს ამ ტერიტორიისთვის. ეს არის ძველი ბერძენი ფილოსოფოსის, დემოკრიტეს დაბადების ადგილი. იგი პორტო ლაგოსიდან დაშორებულია 9 საზღვაო მილით, ხოლო თასოსის ჩრდილო-აღმოსავლეთი მხრიდან 14 საზღვაო მილით. ეს არის ნავსადგურის წერტილი, სადაც დგანან მცირე ზომის ნაუები და სათევზაო გემები, რომლებიც ეკუთვნის ადგილობრივ მეთევზეებს. ასევე არის კერძო და პროფესიონალური იახტები.

The small port of Avdira is of utmost importance for the area. It is the birthplace of the ancient Greek philosopher Democritus. It is approximately 9 nautical miles from Porto Lagos and 14 nautical miles from the northeast side of Thasos. It is a docking point mostly for small boats and fishing boats belonging to local fishermen. There are also private and professional yachts and boats.

### მისადგომი | Approach

დღის განმავლობაში მისადგომა შედარებით იოლია, რადგან სამხრეთის წყალშემკრები ქანები დიდი მანძილით არის დაშორებული დასავლეთ კიდეზე მდებარე პორტის შესასვლელიდან. ყურადღების საჭიროების ერთადერთი ადგილი, რომელიც მდებარეობს პატარა ნავსადგურის სამხრეთ-აღმოსავლეთით არაღრმა წყლები. იგი რუკებზეც არის დატანილი.

The approach during the day is relatively easy, since the rocks of the two breakwaters are conspicuous from a great distance and the entrance of the port is on the west end of these rocks. The village of Mirodato can be seen at a distance on the west of the port while the cape of Ai Giannis with the homonym church can be seen on the east. The only point in need of attention are the shallow waters south east of the small port which are marked on the maps as well as the beaches on the west which are shallow for several metres from the coast.

### დოკირების პროცედურები | Docking procedures

ავდირას პატარა ნავსადგურში დოკირების კონკრეტული პროცედურა არ არსებობს. დამატებითი ინფორმაციისთვის დაუკავშირდით ავდირას ადგილობრივ პორტს +302541096773.

There is no specific procedure for docking at the small port of Avdira. For further information, contact the local port office of Avdira at +302541096773.

### გემის ნავმისადგომზე დაყენება | Mooring

იახტებს შეუძლიათ დადგნენ, ნავსადგურის ჩრდილოეთ ნაწილში მცურავი გემების გვერდით. ჩრდილოეთ პლატფორმაზე არსებობს წყლისა და ელექტროენერგიის მარაგების შევსების შესაძლებლობა.

Yachts can moor stern, next to the sailing boats on the north part of the port. There are provisions for water and electricity on the north platform.



Project funded by  
EUROPEAN UNION



SaBS  
Sailing across the Black Sea



## ავდირას მცირე პორტი | SMALL PORT OF AVDIRA

### პორტში მოძრაობის განრიგი | Port traffic

პორტი ახორციელებს კომერციულ მიმოსვლებს მთელი წლის განმავლობაში. აქვე განთავსებულია მცირე და დიდი სათევზაო ნაგები, რომლებიც დგანან პორტში, ასევე მრავალი იახტა და მცურავი ნავი. პორტო ლაგოსის პორტში სამგზავრო გემები არ არის.

There is light traffic from the boats of local fishermen, while during the summer there are inflatable boats and small speed boats, using the boat ramp. Sailing yachts also sail to and from the port.

### ნავიგაციასთან დაკავშირებული საფრთხეები | Navigational dangers

უძველესი პორტი წყალქვეშა ნავსადგურის ცენტრალურ ნაწილში ნახევრად წყალქვეშაა და ამიტომ თავიდან უნდა იქნას აცილებული. სამი შავი ბუჟი განსაზღვრავს უძველესი პორტის ნანგრევებს და ჩანს ღამითაც, პორტთან არსებული განათებით. ნავსადგურის შესასვლელში მდინარე ნესტოსისგან დგას ვერტმფრენები და ნაგები უნდა დარჩეს ზუსტად ცენტრში, 2 შესასვლელი შუქის შორის. შემდეგ, ჩრდილო – დასავლეთიდან გარდამტეხი ადგილის შემდეგ, თქვენ უნდა დარჩეთ ცენტრში დასავლეთ breakwater და 3 შავი buoys, რომელიც განსაზღვრავს ძველ პორტს. მუდმივი საძოვრული ხაზები არსებობს მთელ დასავლეთის სრუტის გასწვრივ და ჩრდილოეთ პლატფორმაზე. ამასთან, თქვენ შეგიძლიათ ჩამოაგდოთ წამყვანი 2 სიგრძის ჯოხიდან ის გზიდან, სადაც დაიხურებით მკაცრად.

The ancient port is half underwater in a central part of the small port and therefore, should be avoided. Three black buoys define the ruins of the ancient port and are visible even at night with the lights existing at the port. At the entrance of the port there are silts from the river Nestos and the boats should remain exactly in the centre between the 2 entrance lights. Then, after the turning point on the north west you should remain in the centre between the western breakwater and the 3 black buoys, which define the ancient port. There are permanent mooring lines along the whole western breakwater and on the northern platform. However, you can drop anchor 2 lengths overall from the dock where you will moor stern.

### საწვავი | Fuel

საწვავი ხელმისაწვდომი არ არის

There is no fuel provision.

### მარაგები | Provisions

პორტო ლოგოსში შესაძლებელია გარკვეული სარემონტო სამუშაოების ჩატარება

The closest mini market is the village Mirodato, approximately 1,7km to the west.

### სარემონტო სამუშაოები | Repairs

პორტო ლოგოსში შესაძლებელია გარკვეული სარემონტო სამუშაოების ჩატარება

Limited scale repairs from private companies in Porto Lagos can be done on site.



Project funded by  
EUROPEAN UNION



SaBS  
Sailing across the Black Sea



## ავდირას მცირე პორტი | SMALL PORT OF AVDIRA

### არსებული შტორმები | Prevailing winds

ქარი ძირითადად უბერავს ჩრდილო-აღმოსავლეთის მიმართულებით. თბილ თვეებში, შუადღისას, შეიძლება უბერავდეს სამხრეთ-დასავლეთის მიმართულებით, რომელსაც ადგილობრივები უწოდებენ "ბუკადურას". დასავლეთის და ჩრდილო-აღმოსავლეთის ძლიერ ქარმა შეიძლება გამოიწვიოს პრობლემები პორტში.

The prevailing wind is easterly and blows from this direction most of the time. During the warm months, at noon, there is a high possibility of sea breeze from southern directions called "bukadura" by the locals. The port is safe during any weather, but southerly strong winds may make berthing in the port uncomfortable.

### საკონტაქტო ინფორმაცია | Contact details

შეგიძლიათ დაუკავშირდეთ პორტს სამსახურს 12 არხზე VHF ან ტელეფონით, +302535031001, ან ავდირას საპორტო ოფისს ტელეფონზე +302541096773. ასევე, შეგიძლიათ დამატებითი ინფორმაცია მოითხოვოთ ალექსანდროპოლისის საზღვაო კლუბში(NOA) მეზღვაურებისგან, ელ.ფოსტით გაგზავნით avdiros.sailing@gmail.com

You can contact the Port Authority on channel 12 VHF or by phone at +302535031001, or the port office of Avdira by phone at +302541096773. Also, you can ask for further information from the sailors of the Nautathletical Club of Alexandroupolis (NOA), by sending an e-mail to avdiros.sailing@gmail.com.

### დამატებითი ინფორმაცია | Further information

ავდირას პატარა პორტში არის თევზის ტავერნა, რომელიც ღიაა და დილით ყავას სთავაზობს სტუმრებს. ასევე არის რამდენიმე ტავერნა, კაფეტერია, პლაჟის ბარები სოფელ მიროდატოში, რომელიც დასავლეთით მდებარეობს. არქეოლოგიური ძეგლი მდებარეობს პორტიდან აღმოსავლეთით 350 მეტრში. ყოველთვის გაეცანით საბერძნეთის ჰიდროგრაფიული სამსახურის ვებგვერდს, განახლებული სანავიგაციო გაფრთხილებების იმ ადგილისთვის, რომლის მონახულებასაც გეგმავთ

At the small port of Avdira there is a fish taverna, which is open and serves coffee in the morning. There are also several tavernas, cafeterias, beach bars in the village Mirodato, which is on the west. The archaeological site is located 350 metres from the port to the East and is definitely worth a visit. Always consult the website of Hellenic Hydrographic Service for the updated Navigational warnings (Navwarns) for the area you intend to sail visiting this [link](#).



Google Earth

Image © 2013 CNES / Airbus





# Avdera Port

Scale  
1:6.000

0 50 100 meters

0 0,05 0,1 nautical miles



ATTENTION!  
The depths change  
due to the silts.  
Ask the harbour office.

Keep in the middle  
of the entrance

40°55,815' N  
24°58,175' E





Project funded by  
EUROPEAN UNION



SaBS  
Sailing across the Black Sea



## ტასოსის პორტი | PORT OF THASSOS

(პირველი მწვანე შესვლის შუქურა | First Green entrance light 40°46,840' N 24°42,315' E)

### Общая | General

ტასოსის ნავსადგური კუნძულის მთავარი პორტია და ის მდებარეობს კუნძულის ჩრდილოეთ ნაწილში მდებარე ქალაქ ლიმენაში. იგი მოიცავს დასავლეთის კომერციულ პორტს, სადაც მდებარეობს საბორნე ნავეები და სათევზაო ნავეები, საზღვაო მარინა და ძველი პორტი აღმოსავლეთით. კერამოტის პორტიდან 6 საზღვაო მილია დაშორებულია, რომლებთანაც ხშირია ტრანსპორტირება ბორანით, 16 საზღვაო მილის დაშორება კავალას პორტში და 17 საზღვაო მილის დაშორება ავდიირას პატარა ნავსადგურიდან. მცურავი ნავეები იყენებენ მარინას, რომელიც ზაფხულში ღებულობს გემების დიდ რაოდენობას და, ამრიგად, ადგილის მოძებნა შეიძლება გაჭირდეს, თუ ნაშუადღევს ნაოსნობას არ აპირებთ.

The port of Thassos is the main port of the island and it is located in the town Limenas in the North part of the island. It consists of the commercial port on the West side, where the ferry boats and the fishing boats sail, the marina and the old port on the East. It is 6 nautical miles from the port of Keramoti, with which there is frequent transportation by Ferry boat, 16 nautical miles from the port of Kavala and 17 nautical miles from the small port of Avdira. Sailing boats use the marina, which welcomes a large number of vessels in the summer and therefore, finding a spot may become a hardship if you do not sail early until noon.

### მისადგომი | Approach

დღის განმავლობაში მიდგომა შედარებით მარტივია, რადგან მარინას ჩრდილოეთ ჭრილობა დიდი მანძილით გამოირჩევა და ასევე ჩანს საბორნე ნავეები, რომლებიც მარინეს დასავლეთით დგანან. ღამით, ქალაქის განათება შორიდან გამორჩეულია და მოახლოებისას შეგიძლიათ იხილოთ მარინას შესასვლელი შუქურები. შესასვლელის ორიენტაციის გამო და განსაკუთრებით თუ ჩრდილოეთიდან და აღმოსავლეთიდან უახლოვდებით, გაითვალისწინეთ, რომ არ დაიბნეთ, რადგან მწვანე შუქურა არის მარცხენა მხარეს, ხოლო წითელი შუქურა მარჯვენა. შესასვლელთან უნდა შეხვიდეთ ისე, რომ განათება ზუსტად შეინიშნოთ.

The approach during the day is relatively easy, since the Northern breakwater of the marina is conspicuous from a great distance and also the Ferry boats that dock on the West of the marina are visible. At night, the town lights are distinctive from afar and while approaching you can identify the entrance beacons of the marina. Due to the orientation of the entrance, and especially if you are approaching from the North and East, be aware not to get confused because the green beacon is on the left and the red beacon on the right. You should be aligned with the entrance in order to see the lights properly, according to the IALA A. When approaching from the northeast, keep clear off the cape Paleokastro (Evreokastro) where there is a half sunk ancient pier.

### დოკირების პროცედურები | Docking procedures

დოკირების რაიმე კონკრეტული პროცედურა არ არის გათვალისწინებული. დამატებითი ინფორმაციისთვის დაუკავშირდით ტასოსის პორტუელის ორგანოს ტელეფონით +302593022106 ან არხზე 12 VHF.

There is no particular procedure when docking on the marina of Limenas, Thassos. For further information, contact the Port Authority of Thassos by phone at +302593022106 or on the channel 12 VHF.



Project funded by  
EUROPEAN UNION



SaBS  
Sailing across the Black Sea



## ტასოსის პორტი | PORT OF THASSOS

### გემის ნავმისადგომზე დაყენება | Mooring

იახტებს შეუძლიათ განთავსდნენ, ჩრდილოეთით მიმღების მთელი შიდა ნაწილის გასწვრივ. ჩვეულებრივ, ამ კონკრეტულ ნავსადგურში ტურისტული კატარღები, ზოგიერთი სათევზაო ნავი და მცირე ზომის გემები დგებიან დასავლეთ წყალგამყოფის სამხრეთ ნაწილში. ქალაქის გასწვრივ აკვატორიის გასასვლელში. ამ ტერიტორიას აქვს გამაფრთხილებელი ნიშნები, რომლებიც კრძალავს სხვა გემების შემოსვლას. ჩრდილოეთ სრუტის გასწვრივ შესაძლებელია წყლის და ელექტროენერგიის მარაგების შევსება

Yachts can moor side to or stern, along the whole inner part of the Northern breakwave. Side to mooring is usually preferred in this specific port. Tourist boats, some fishing boats and smaller vessels moor on the southern dock and on the western breakwave. The flying dolphins from Kavala moor at the end of the breakwave, where the yachts also moore, at the exit of the marina towards the town. This area has cautionary signs forbidding mooring by other vessels. There are some provisions for water and electricity of inadequate functionality along the northern breakwave.

### პორტში მოძრაობის განრიგი | Port traffic

ნავსადგური ახორციელებს მძიმე ტრაფიკს საბორნე ნავებით მთელი დღის განმავლობაში და საჭიროა დამატებითი სიფრთხილე, რათა არ მოხდეს მათი მიმოქცევის შეფერხება. ასევე მაღალი ტრეფიკია სათევზაო კატარღებით და მცირე ზომის გემებით, აგრეთვე იახტებით, განსაკუთრებით ზაფხულში, საბორნე კატარღა კონტაქტს არხის 12 VHF-ით ინარჩუნებს.

The port carries out heavy traffic by ferry boats throughout the day and extra caution is required so as not to obstruct their circulation. There is also high traffic by fishing boats and small vessels, as well as yachts, especially in the summer. Ferry boats keep contact through the channel 12 VHF. The flying dolphin from Kavala moors at specific times at the marina.

### ნავიგაციასთან დაკავშირებული საფრთხეები | Navigational dangers

თასოსის აკვატორია არ შეიცავს სანავიგაციო საფრთხეებს. ოკეანის ფსკერი ნათელია და მიმოსვლა სტაბილურია. დასავლეთის შემრევი ტალღის შიდა ნაწილში წყლები არ არის ღრმა და მათ თან გასდევს უწყვეტი მოოქროვილი ხაზები

The marina of Thassos presents no navigational dangers. The ocean floor is clear and the anchor holds a stable grip. In the inner part of the western breakwave the waters are shallow and there are permanent mooring lines.

### საწვავი | Fuel

შესაძლებელია საწვავის შევსება.

There are fuel provisions with a track tank.

### მარაგები | Provisions

სანაპირო ზოლზე მდებარეობს ბევრი მაღაზია, ასევე საკონდიტროები და სუპერმარკეტები



Project funded by  
EUROPEAN UNION



SaBS  
Sailing across the Black Sea



## ტასოსის პორტი | PORT OF THASSOS

There are many stores for marine gear close to the port, as well as grocery stores and supermarkets throughout the town.

### სარემონტო სამუშაოები | Repairs

ტასოსში შესაძლებელია გარკვეული სარემონტო სამუშაოების ჩატარება

Limited scale repairs from private companies in Thassos can be done on site.

### არსებული შტორმები | Prevailing winds

გაბატონებული ქარი ძირითადად ჩრდილოეთიდან უბერავს. თბილ თვეებში, დღის მეორე ნახევარში, დასავლეთის ან ჩრდილო-დასავლეთის ქარის დიდი ალბათობაა. ნავსადგური უსაფრთხოა ნებისმიერი ამინდის დროს, მაგრამ ძლიერმა ქარმა შეიძლება გამოიწვიოს პორტში არეულობა. ზაფხულში, ხშირად გვხვდება შტორმები, მითუმეტეს, თუ წინა ზამთარი საკმარისად წვიმიანი არ იყო.

The prevailing wind is northeasterly and blows from this direction most of the time. During the warm months, in the afternoon, there is a high possibility of western or northwestern winds. The port is safe during any weather, but westerly strong winds may make berthing in the port uncomfortable. In the summertime, there are often squalls, especially if the previous winter had not been rainy enough.

### საკონტაქტო ინფორმაცია | Contact details

შეგიძლიათ დაუკავშირდეთ პორტს ავტორიტეტს 12 არხზე VHF ან ტელეფონით, +302395022106, ან თასოსის საპორტო ოფისზე ტელეფონით +302541096773 ან ელ.ფოსტით [limtamtha@tha.forthnet.gr](mailto:limtamtha@tha.forthnet.gr).

You can contact the Port Authority on channel 12 VHF or by phone at +302395022106, or the port office of Thassos by phone at +302541096773 or by email [limtamtha@tha.forthnet.gr](mailto:limtamtha@tha.forthnet.gr).

### დამატებითი ინფორმაცია | Further information

ტასოსის პორტში ნახავთ ბევრ რესტორანს, ტავერნას, კაფეტერიას და მცირე სავაჭრო მაღაზიებს. თქვენ ასევე ნახავთ სააფთიაქო მაღაზიებს ქალაქის ცენტრში, პორტთან ძალიან ახლოს. მთელს ქალაქში არის ბანკომატების აპარატები. სამედიცინო ცენტრი ასევე შეგიძლიათ იხილოთ პრინოსში, ლიმენადან 18 კილომეტრში. არქეოლოგიური მუზეუმი და ძველი ნავსადგურის მახლობლად აღმოსავლეთით მდებარე არქეოლოგიური ძეგლი ნამდვილად ღირს მოსანახულებლად. ყოველთვის გაეცანიოთ საბერძნეთის ჰიდროგრაფიული სამსახურის ვებგვერდს, განახლებული სანავიგაციო გაფრთხილებების შესახებ იმადგილისთვის, რომლის მონახულებასაც აპირებთ

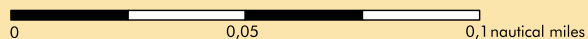
At the port of Thassos you will find many restaurants, tavernas, cafeterias and small shopping stores. You will also find pharmacy stores in the center of the town very close to the port. There are ATM machines throughout the town. A Medical Center can also be found in Prinos, 18km from Limenas. The Archaeological Museum and the archaeological site on the East close to the old port is definitely worth a visit. Always consult the website of Hellenic Hydrographic Service for the updated Navigational warnings (Navwarns) for the area you intend to sail visiting this [link](#).





[illegible]

Scale  
1:3.000



created by  
**ROUTE**  
MAPS



Project funded by  
EUROPEAN UNION



SaBS  
Sailing across the Black Sea



## კამარიოტისის პორტი, სამოთრაკეა | PORT OF KAMARIOTISSA, SAMOTHRAKI

(მჭვანე შესასვლელის შუქურა | Green entrance light 41°28,405' N 25°28,160' E)

### ზოგადი | General

კამარიოტისა ნავსადგური კუნძულის მთავარი და ერთადერთი პორტია. იგი მდებარეობს სამოთრაქეას დასავლეთ კიდეზე და დაცულია ძლიერი ქარისგან. ალექსანდროპოლისთან იგი დაკავშირებულია ბორნებით. ეს არის ნავსადგურის წერტილი, სადაც დგანან მცირე ზომის ნაგები და სათევზაო გემები, რომლებიც ეკუთვნის ადგილობრივ მეთევზეებს.

The port of Kamariotissa is the main and only port of the island. It is located on the western edge of Samothraki and is protected from the strong Northerly winds by a large breakwave. It is connected to Alexandroupolis by ferries. It is a docking point mostly for small boats and fishing boats belonging to local fishermen.

### მისადგომი | Approach

დღის განმავლობაში მისადგომა შედარებით მარტივია, რადგან ლითონის შუქურიანი აგიოს ანდრეას კონცხი და სოფელი კამარიოტისა კარგად მოჩანს დიდი მანძილიდან. ღამით, მიახლოება შესაძლებელია ნავსადგურის შესასვლელი შუქებით.

The approach during the day is relatively easy, since the cordage of Agios Andreas with the metal constructed lighthouse and the village of Kamariotissa are conspicuous from a great distance. At night, the approach is possible with the beacon on the cape of Agios Andreas and also with the entrance lights of the port.

### დოკირების პროცედურები | Docking procedures

კამარიოტისა მცირე პორტში დოკირების კონკრეტული პროცედურა არ არსებობს. დამატებითი ინფორმაციისთვის დაუკავშირდით სამოთრაქის ადგილობრივ ოფისს არხზე 12 VHF ან +302551041305. There is no specific procedure for docking at the small port of Kamariotissa. For further information, contact the local port office of Samothraki on the channel 12 VHF or at +302551041305.

### გემის ნავმისადგომზე დაყენება | Mooring

იახტებს შეუძლიათ დადგნენ პორტის შიდა ნაწილში, რადგან პორტი საკმაოდ ვიწროა, ხოლო სივრცე იზღუდება ალექსანდროპოლისში და მისკენ მიმავალ გემებზე მანევრებისთვის. წყლისა და ელექტროენერგიის მარაგის შევსება შესაძლებელია. ალექსანდროპოლისის საპორტო სამსახური პასუხისმგებელია ობიექტებზე და შეგიძლიათ დაუკავშირდეთ მას სამუშაო დროს შემდეგ ტელეფონზე +302551026251.

Yachts can moor side to, in the inner part of the breakwave where there is enough space. Mooring stern to is not advised because the port is quite narrow, and the space is restricted for the manoeuvres of the ships travelling to and from Alexandroupolis. There are some provisions for water and electricity along the breakwave. The Port Authority of Alexandroupolis is responsible for the facilities and you can contact it during working hours and days at +302551026251.



Project funded by  
EUROPEAN UNION



SaBS  
Sailing across the Black Sea



## კამარიოტისის პორტი, სამოთრაკეა | PORT OF KAMARIOTISSA, SAMOTHRAKI

### პორტში მოძრაობის განრიგი | Port traffic

პორტში ტრანსპორტირებას ახორციელებენ ძირითადად ნავები, რომლებიც ადგილობრივ მეთევზეებს ეკუთვნიან, ხოლო ზაფხულობით პორტში შემოდის ასევე გასაბერი ნავები, მცირე სიჩქარიანი ნავები და გასართობი ნავები. ტურისტული საკრუიზო გემები არ შემოდის. სპეციფიკურ დროში, ალექსანდროპოლისის გემი იშლება გორგოლაჰის მახლობლად მდებარე პლატფორმის გასასვლელთან, ხოლო ზაფხულში, არსებობს პატარა სამგზავრო გემების მარშრუტები, რომლებიც ჩერდებიან იმავე პლატფორმაზე.

The traffic at the port consists mostly of boats belonging to local fishermen, while in the summertime there are several inflatable boats, small speed boats and pleasure boats. There are no tourist cruise boats. At specific times, the ship from Alexandroupolis moors stern to the ramp of the platform opposite the breakwave, while in the summer, there are routes of smaller passenger vessels which moor side to the same platform.

### ნავიგაციასთან დაკავშირებული საფრთხეები | Navigational dangers

პორტს არ წარმოადგენს რაიმე განსაკუთრებული სანავიგაციო საფრთხე, გარდა წითელი ჩასადენის შუქის მახლობლად მდებარე რამდენიმე ჩაფხუტისა. კაბელები, რომლებიც ვრცელდება 0,5 საზღვაო მილის დაშორებით წითელი შესასვლელი შუქისგან, მხედველობაში უნდა იქნას მიღებული იმ შემთხვევაში, თუ თქვენ ჩაუშვებთ ღუზას პორტს გარეთ.

The port presents no particular navigational dangers, apart from some silts close to the red entrance beacon. The cables which extend to a distance of 0,5 nautical miles from the red entrance beacon should be taken into account in the case that you drop anchor outside the port.

### საწვავი | Fuel

საწვავის შევსება შესაძლებელია

There are fuel provisions with a track tank.

### მარაგები | Provisions

კამარიოტისაში არის ბევრი მაღაზია და სუპერმარკეტი.

There are many grocery stores and supermarkets in Kamariotissa. Further down the road towards the main town, there is a store with industrial equipment and some marine gear.

### სარემონტო სამუშაოები | Repairs

სარემონტო სამუშაოები ხელმისაწვდომი არ არის

There is no provision for repairs.



Project funded by  
EUROPEAN UNION



SaBS  
Sailing across the Black Sea



## კამარიოტისის პორტი, სამოთრაქია | PORT OF KAMARIOTISSA, SAMOTHRAKI

### არსებული შტორმები | Prevailing winds

ქარი ძირითადად უბერავს ჩრდილო-აღმოსავლეთის მიმართულებით. თბილ თვეებში, შუადღისას, შეიძლება უბერავდეს სამხრეთ-დასავლეთის მიმართულებით, რომელსაც ადგილობრივები უწოდებენ "ზუკადურას". დასავლეთის და ჩრდილო-აღმოსავლეთის ძლიერ ქარმა შეიძლება გამოიწვიოს პრობლემები პორტში.

The prevailing wind is northern northeastern and blows from this direction most of the time. During the warm months, at noon, there is a high possibility of sea breeze from western directions. The port is safe during any weather, but northern strong winds may make berthing in the port uncomfortable. There have been reports of waves up to 4 meters outside the port, during rough weather in the winter.

### საკონტაქტო ინფორმაცია | Contact details

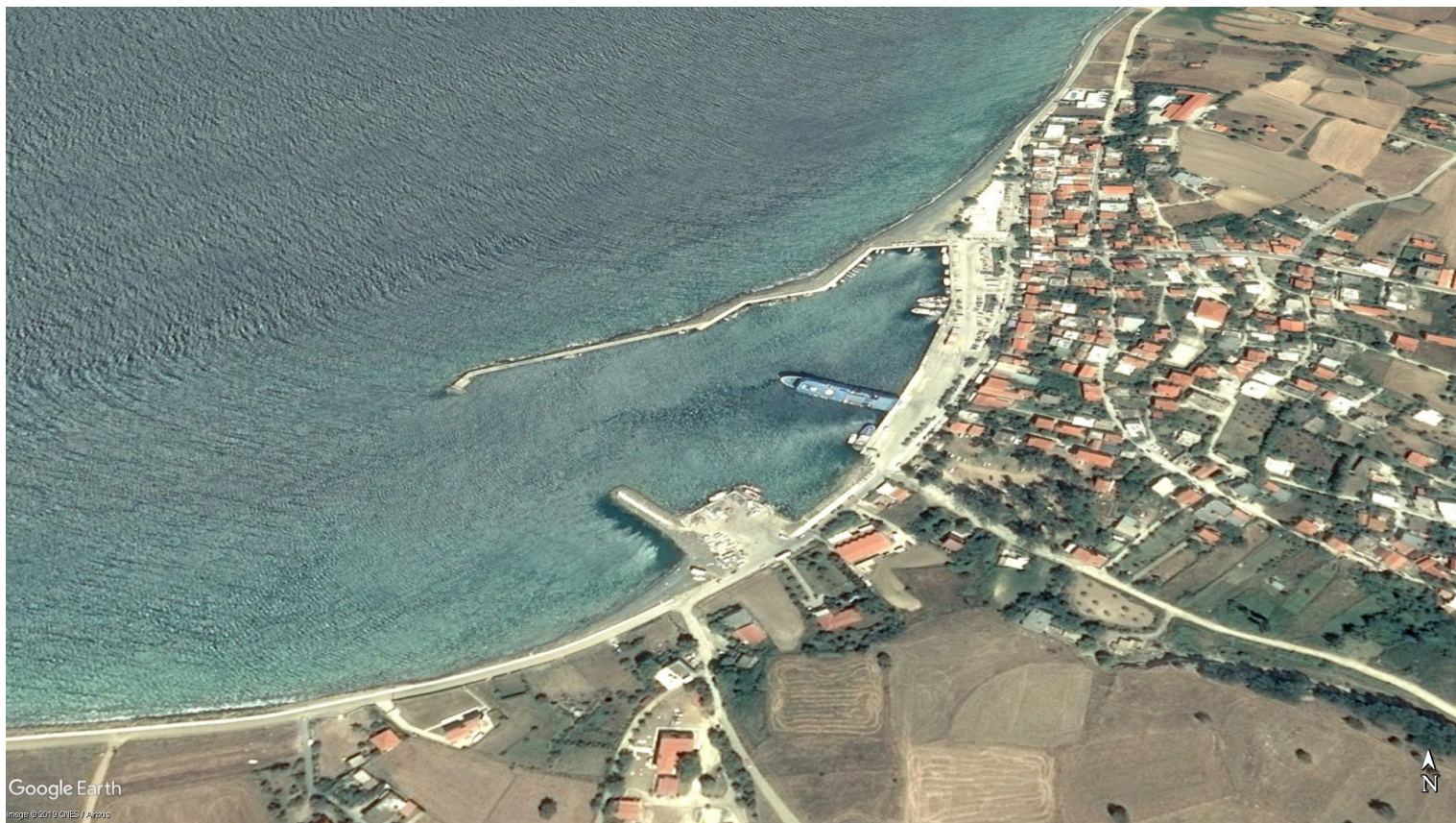
შეგიძლიათ დაუკავშირდეთ პორტის სამსახურს 12 არხზე VHF ან ტელეფონით, +302551041305

You can contact the Port Authority on channel 12 VHF or by phone at +302551041305.

### დამატებითი ინფორმაცია | Further information

კამარიოტისას პორტში განთავსებულია რამდენიმე რესტორანი, კაფეტერია და მცირე სავაჭრო მაღაზია. სამოთრაქიას სამედიცინო ცენტრი მდებარეობს ქალაქ ჭორაში, 6 კმ მანძილზე. თქვენ ასევე ნახავთ ბანკომატის აპარატებს პორტში. ყოველთვის გაეცანით საბერძნეთის ჰიდროგრაფიული სამსახურის ვებსაიტს, განახლებული სანავიგაციო გაფრთხილებების შესახებ იმ ადგილისთვის, რომლის მონახულებასაც აპირებთ

At the port of Kamariotissa there are several restaurants, cafeterias and small shopping stores. The Medical Center of Samothraki is located in the town Chora, at a distance of 6km. You will also find ATM machines at the port. Always consult the website of Hellenic Hydrographic Service for the updated Navigational warnings (Navwarns) for the area you intend to sail visiting this [link](#).





# Kamariotisa Port



ATM

WC

4,5

16

14

19

24

27

31

40

32

2,8

4

6,7

1,9

3,4

3,9

6,6

6

8,3

6,3

3,3

Silts

41°28,405' N  
25°28,163' E

Scale  
1:5.000

0 50 100meters

0 0,05 0,1 nautical miles

created by  
**ROUTE**  
MAPS





Project funded by  
EUROPEAN UNION



SaBS  
Sailing across the Black Sea



## თერმას მცირე პორტი, სამოთრაქეა | SMALL PORT OF THERMA, SAMOTHRAKI

(მარჯვენა ბორტის ზღვარი | Edge of starboard breakwater 40°30,230' N 25°36,135' E)

### ზოგადი | General

თერმის პატარა პორტი არის ულამაზესი თვალწარმტაცი პორტი, ჰომონიონი სოფელ თერმიდან რამდენიმე მეტრში, კუნძულის ერთ-ერთ ულამაზეს ნაწილში. სამწუხაროდ, ჩიტები ხშირად ბლოკავენ შესასვლელს, ამიტომ შესვლის მცდელობამდე დაუკავშირდით ნავსადგურის ორგანოს, ან შეამოწმეთ სიტუაციის შესახებ წინასწარი განცხადებები.

The small port of Therma is a beautiful picturesque port a few meters from the homonym village Therma, in one of the most beautiful parts of the island. Unfortunately, silts often block up the entrance so before attempting to enter, contact either the port authority or check with the preannouncements on the situation. In either case you may be able to moor side to or stern on the outer part of the southern platform, given that it is free from silts and therefore, be able to drop anchor in the wider area.

### მიდგომა | Approach

დღის განმავლობაში მიდგომა შედარებით მარტივია, რადგან ცეცხლის ხაზი და შემდეგ სოფელ თერმამდე მისასვლელი აღმართი აშკარაა შორიდან. ღამით, მიდგომა რთულია, რადგან მხოლოდ აღმართზე მყოფი შუქნიშანი ჩანს.

The approach during the day is relatively easy, since the fire line and then the uphill leading to the village Therma. At night, the approach is harder since the street lights are the only distinctive point.

### დოკირების პროცედურები | Docking procedures

თერმის მცირე პორტში დოკირების რაიმე კონკრეტული პროცედურა არ არსებობს. დამატებითი ინფორმაციისთვის დაუკავშირდით სამოთრაქის ადგილობრივ ოფისს არხზე 12 VHF ან +302551041305.

There is no specific procedure for docking at the small port of Therma. For further information, contact the local port office of Samothraki on the channel 12 VHF or at +302551041305.

### გემის ნავმისადგომზე დაყენება | Mooring

იმ შემთხვევაში, თუ ნავსადგური თავისუფალი ქვიშისაგან, გასართობი ნაგები შეიძლება განთავსდნენ პორტის შიდა ნაწილში. პორტში წყლისა და ელექტროენერგიის მარაგების შევსება შესაძლებელია. ალექსანდროპოლისის საპორტო სამსახური პასუხისმგებელია ობიექტებზე და შეგიძლიათ დაუკავშირდეთ მას სამუშაო სამუშაო დროს ტელეფონზე +302551026251.

In the case that the port is free of silts, pleasure boats may moor side to the inner part of the breakwave. There are some provisions for water and electricity in the port. The Port Authority of Alexandroupolis is responsible for the facilities and you can contact it during working hours and days at +302551026251. As mentioned above, you may be able to moor side to or stern on the outer part of the southern platform and therefore, be able to drop anchor in the wider area. Choose to drop your anchor in an area with sand, and it would be wise to use an anchor lock.



Project funded by  
EUROPEAN UNION



SaBS  
Sailing across the Black Sea



## თერმას მცირე პორტი, სამოთრაკეა | SMALL PORT OF THERMA, SAMOTHRAKI

### პორტში მოძრაობის განრიგი | Port traffic

პორტში შემოდინან და გადიან ძირითადად ნავები, რომლებიც ეკუთვნის ადგილობრივ მეთევზეებს, ხოლო ზაფხულობით რამდენიმე გასაბერი ნავი და მცირე სიჩქარით ნავები, იმ შემთხვევაში, თუ ნავსადგური თავისუფალი არ არის ქვიშისგან.

The traffic at the port consists mostly of boats belonging to local fishermen, while in the summertime there are several inflatable boats and small speed boats, in the case that the port is free of silts.

### ნავიგაციასთან დაკავშირებული საფრთხეები | Navigational dangers

პორტში არსებული სიტუაციასთან დაკავშირებით დაუკავშირდით პორტის სამსახურს

Silts are forever changing. Contact the port authority to get informed on the situation of the port.

### საწვავი | Fuel

საწვავის შევსება არ არის გათვალისწინებული

There are no fuel provisions.

### მარაგები | Provisions

თერმაში არის რამოდენიმე მაღაზია და სუპერმარკეტი

There are a few grocery stores and supermarkets in Therma.

### სარემონტო სამუშაოები | Repairs

სარემონტო სამუშაოები ხელმისაწვდომი არ არის

There is no provision for repairs.

### არსებული შტორმები | Prevailing winds

ქარი ძირითადად უბერავს ჩრდილო-აღმოსავლეთის მიმართულებით. თბილ თვეებში შესაძლებელია ქარი დასავლეთის მიმართულებით. პორტი უსაფრთხოა ნებისმიერ ამინდში, მაგრამ ძლიერმა დასავლეთის ქარმა შესაძლოა შექმნას გარკვეული პრობლემები პორტში. თერმიდან ფონიასის კონცხამდე მიდამო, რომელიც აღმოსავლეთით დაახლოებით 2,5 მილია, წარმოადგენს არაჩვეულებრივ მოვლენას; ზომიერი ქარები უბერავს, თითქმის მკვდარ სიმშვიდეში, როდესაც სამოთრაქის დანარჩენ ნაწილში და განსაკუთრებით ჩრდილოეთ სანაპიროებზე არის ძლიერი ჩრდილოეთით ქარი ან მელტემი ქარი.

The prevailing wind is northern northeastern and blows from this direction most of the time. During the warm months, at noon, there is a high possibility of sea breeze from western directions. The port is safe during any weather, but western strong winds may make berthing in the port uncomfortable. The area from Therma to the cape of Fonias, which is approximately 2,5 miles east, presents an unusual phenomenon; mild winds blow, almost in a dead calm, when in the rest of Samothraki and especially on the northern coasts there are strong northern winds or meltemi winds.



Project funded by  
EUROPEAN UNION



SaBS  
Sailing across the Black Sea



## თერმას მცირე პორტი, სამოთრაკე | SMALL PORT OF THERMA, SAMOTHRAKI

### საკონტაქტო ინფორმაცია | Contact details

შეგიძლიათ დაუკავშირდეთ პორტის ოფიციალურ წარმომადგენლობას 12 არხზე VHF ან ტელეფონით, +302551041305.

You can contact the Port Authority on channel 12 VHF or by phone at +302551041305.

### დამატებითი ინფორმაცია | Further information

თერმაში მდებარეობს რამდენიმე რესტორანი, კაფეტერია და საკონდიტრო მაღაზია, ხოლო პორტის გვერდით განთავსებულია პლაჟის ბარი. სამოთრაქის სამედიცინო ცენტრი მდებარეობს ქალაქ ჭორაში. ეწვიეთ გრიას Vathra- ს, მთის ბუნებრივ ტბებს, 25 წუთის სავალზე და დატკბით ულამაზესი ხედებით. ყოველთვის ყურადღებით გაეცანით საბერძნეთის ჰიდროგრაფიული სამსახურის ვებგვერდზე განთავსებულ ინფორმაციას განახლებული სანავიგაციო გაფრთხილებების შესახებ იმ ადგილისთვის, რომლის მონახულებასაც აპირებთ.

At Therma there are several restaurants, cafeterias and beautiful patisseries, while next to the port there is a beach bar. The Medical Center of Samothraki is located in the town Chora. Visit “Gria Vathra”, a line of natural lakes in the mountain, at a 25 minutes’ walk uphill from the port. The beautiful view from the “kafene” at the end of the uphill towards the village, will surely be rewarding. Always consult the website of the Hellenic Hydrographic Service for the updated Navigational warnings (Navwarns) for the area you intend to sail visiting this [link](#).



Google Earth

Imagery ©2019 CNES / Airbus





# Therma Port



Project funded by  
EUROPEAN UNION



SaBS  
Specialized Agency for the Black Sea



Black Sea  
COOPERATION  
COOPERATION



PORT  
AUTHORITY  
ALEXANDROUPOLIS



CAUTION!

Silts contact coastguard  
before entering

created by  
**ROUTE**  
MAPS

Scale  
1:1.500

0 12,5 25 meters

0 0,15 0,03 nautical miles



Project funded by  
EUROPEAN UNION



**SaBS**  
Sailing across the Black Sea



LEGENT	
	Old national road
	Provincial roads
	Railway
	Green entrance light
	Railway
	Provincial roads
	Railway
	Provincial roads
	Main port
	Small boats port
	Boat launch
	Mooring area of merchant vessels
	Mooring area of fishing vessels
	Coast guard
	Ice supply
	Reef
	Electricity supply
	Faucet
	Restaurant/Tavern
	Toilets
	Bank
	Train station



ალექსონდროპოლისის პორტის მმართველობა | Port Authority of Alexandroupoli S.A.  
ალექსონდროპოლისი, საბერძნეთი 68100 | Alexandroupolis, Greece, PC 68100  
+30 25510 26251/28463  
secretary@ola-sa.gr  
www.ola-sa.gr

Joint Operational Programme Black Sea Basin 2014-2020  
The editor of the material: Alexandroupolis Port Authority  
Date of publishing: 11/2019  
Joint Operational Programme Black Sea Basin 2014-2020 is co-financed by the European Union through the European Neighbourhood Instrument and by the participating countries: Armenia, Bulgaria, Georgia, Greece, Republic of Moldova, Romania, Turkey and Ukraine. This publication has been produced with the financial assistance of the European Union. The contents of this publication are the sole responsibility of Alexandroupolis Port Authority and can in no way be taken to reflect the views of the European Union.